

## Βασικές Πληροφορίες για τους Επενδυτές

Το παρόν έγγραφο σας παρέχει βασικές πληροφορίες για τους επενδυτές σχετικά με αυτό το Κεφάλαιο. Δεν αποτελεί διαφημιστικό υλικό. Οι πληροφορίες απαιτούνται από το νόμο, προκειμένου να σας βοηθήσουν να κατανοήσετε τη φύση και τους κινδύνους της επένδυσης σε αυτό το Κεφάλαιο. Σας συμβουλεύουμε να το διαβάσετε, ούτως ώστε να αποφασίσετε εάν θα επενδύσετε έχοντας γνώση των πραγμάτων.

### Κατηγορία A (EUR) Accumulating Shares (ISIN IE00B28VTW35)

### Calamos Global Convertible Fund (το «Κεφάλαιο»),

### Υπο-Κεφάλαιο της GemCap Investment Funds (Ireland) PLC (η «Εταιρεία»)

Η διαχείριση του Κεφαλαίου γίνεται από την Gemini Capital Management (Ireland) Limited, διαχειρίστρια της Εταιρείας

## Στόχοι και Επενδυτική Πολιτική

Στόχος του Κεφαλαίου είναι η επίτευξη μακροπρόθεσμων συνολικών αποδόσεων μέσω της αύξησης της αξίας του κεφαλαίου και του τρέχοντος εισοδήματος.

Το Κεφάλαιο θα επενδύσει, υπό κανονικές συνθήκες, τουλάχιστον το 70% των καθαρών στοιχείων του ενεργητικού του σε μετατρέψιμους τίτλους και συνθετικές επενδύσεις σε μετατρέψιμους τίτλους (μέχρι 15% των καθαρών στοιχείων του ενεργητικού του) εταιρειών ανά τον κόσμο. Οι μετατρέψιμοι τίτλοι ενδέχεται να περιλαμβάνουν ομόλογα, αξιόγραφα (μέχρι 10% των καθαρών στοιχείων του ενεργητικού του σε δομημένα αξιόγραφα που έχουν καταχωρηθεί, εμπορεύονται ή συναλλάσσονται σε Αναγνωρισμένο Χρηματιστήριο Αξιών), ομολογίες που μπορούν να είναι πιστοληπτικής ικανότητας 'investment grade' ή κατώτερης και να έχουν εκδοθεί από εταιρείες, κυβερνήσεις ή δημόσια διεθνή όργανα, και προνομιούχες μετοχές. Το Κεφάλαιο δύναται να επενδύσει σε τίτλους του Κανόνα 144<sup>A</sup> (σε ποσοστό από 15% μέχρι 45% των καθαρών στοιχείων του ενεργητικού του Κεφαλαίου. Τα υπόλοιπα στοιχεία του ενεργητικού δύναται να επενδυθούν σε συμμετοχικούς τίτλους, σταθερό εισόδημα, τίτλους μεταβλητού επιτοκίου), επιλέξιμα συλλογικά επενδυτικά προγράμματα (μέχρι 20% των καθαρών στοιχείων του ενεργητικού) μετρητά και χρεόγραφα αντίστοιχα μετρητών, όπως μέσα χρηματαγοράς, εμπορικά χρεόγραφα, πιστοποιητικά καταθέσεων ή έντοκα γραμμάτια Δημοσίου.

Τα στοιχεία ενεργητικού του Κεφαλαίου μπορούν να προέρχονται από εκδότες που βρίσκονται οπουδήποτε στον κόσμο. Ωστόσο, το ποσοστό των στοιχείων του ενεργητικού του Κεφαλαίου που προέρχονται από εκδότες σε αναδυόμενες χώρες δεν μπορεί ποτέ να υπερβαίνει το 30%. Το Κεφάλαιο δύναται να επενδύσει μέχρι 20% σε τίτλους που τυγχάνουν διαπραγμάτευσης στην Λαϊκή Δημοκρατία της Κίνας.

Ο Διαχειριστής της Επένδυσης χρησιμοποιεί ένα παγκόσμιο μακροοικονομικό πλαίσιο εκ των άνω προς τα κάτω (top-down) που βοηθά στον προσδιορισμό των χωρών, των τομέων, των βιομηχανιών και των εταιρειών που πιστεύει ότι θα προσφέρουν την μέγιστη επενδυτική αξία και δυναμικό ανάπτυξης. Επίσης, το Κεφάλαιο αξιολογεί περιβαλλοντικούς, κοινωνικούς και σχετικούς με τη διακυβέρνηση (ΠΚΔ) παράγοντες κατά τη λήψη επενδυτικών αποφάσεων.

Το Κεφάλαιο δύναται να χρησιμοποιήσει παράγωγα για την επίτευξη του επενδυτικού σκοπού, για την αντιστάθμιση της έκθεσης σε συναλλαγματικό κίνδυνο, για τη μείωση των κινδύνων ή για την πιο αποτελεσματική διαχείριση του Κεφαλαίου. Τα παράγωγα που δύναται να χρησιμοποιήσει το Κεφάλαιο περιλαμβάνουν προθεσμιακές συμβάσεις, συμβόλαια μελλοντικής εκπλήρωσης, συμβόλαια δικαιωμάτων προαίρεσης, πιστοποιητικά επιλογής (μέχρι 5% των καθαρών στοιχείων του ενεργητικού του Κεφαλαίου), συμβάσεις ανταλλαγής επιτοκίου, μετατρέψιμες ομολογίες και προνομιούχα μετατρέψιμα χρεόγραφα.

Όσον αφορά σε σωρευτικές κατηγορίες, κάθε εισόδημα ή κέρδος του Κεφαλαίου, αφαιρουμένων των εξόδων, σωρεύεται και επανεπενδύεται στα καθαρά στοιχεία ενεργητικού του Κεφαλαίου. Όσον αφορά σε κατηγορίες διανομής, κάθε εισόδημα, αφαιρουμένων των εξόδων, θα διανέμεται σύμφωνα με την πολιτική διανομής που αναφέρεται στο Ενημερωτικό Δελτίο.

Το Κεφάλαιο χρησιμοποιεί τον δείκτη Refinitiv Global Convertible Bond Index και τον δείκτη MSCI World Index (τα «Συγκρίσιμα Μεγέθη Αναφοράς») για σκοπούς σύγκρισης των αποδόσεων. Το Κεφάλαιο τυγχάνει ενεργούς διαχείρισης και δεν περιορίζεται από κανένα μέγεθος αναφοράς.

Οι επενδυτές μπορούν να εξαγοράσουν μετοχές εκ του Κεφαλαίου κάθε εργάσιμη ημέρα, ήτοι ημέρα κατά την οποία είναι ανοιχτές για συνήθεις συναλλαγές οι τράπεζες στην Ιρλανδία και το Χρηματιστήριο της Νέας Υόρκης, με επιφύλαξη της ενότητας 'Ημέρες Συναλλαγών για Εγγραφές και Εξαγορές' του Ενημερωτικού Δελτίου.

Για την πλήρη περιγραφή του επενδυτικού σκοπού και της επενδυτικής πολιτικής, καθώς και των πολιτικών εγγραφής και εξαγοράς, παρακαλούμε ανατρέξτε στις ενότητες 'Στόχοι και Επενδυτική Πολιτική', 'Έκδοση Μετοχών' και 'Εξαγορά Μετοχών' του Ενημερωτικού Δελτίου και της Προσθήκης.

Σύσταση: η επένδυση στο Κεφάλαιο ενδέχεται να μην είναι κατάλληλη για επενδυτές που σκοπεύουν να αποσύρουν το κεφάλαιό τους εντός περιόδου 3 έως 5 ετών.

## Προφίλ Κινδύνου και Απόδοσης

1	2	3	4	5	6	7
---	---	---	---	---	---	---

Χαμηλότερος δυνατικός κίνδυνος / απόδοση

Υψηλότερος δυνατικός κίνδυνος / απόδοση

Ο ανωτέρω δείκτης κινδύνου απεικονίζει το προφίλ κινδύνου/απόδοσης του Κεφαλαίου.

Αυτός ο δείκτης βασίζεται σε ιστορικές τιμές και δεν μπορεί να χρησιμοποιηθεί ως αξιόπιστος δείκτης για το μελλοντικό προφίλ κινδύνου του Κεφαλαίου.

Δεν διασφαλίζεται ότι η κατηγορία κινδύνου και αποδόσεων παραμένει αμετάβλητη, και στο μέλλον ενδέχεται να αλλάξει.

Το χαμηλότερο επίπεδο κινδύνου δεν συνεπάγεται ότι η επένδυση δεν ενέχει κανέναν κίνδυνο. Ο δείκτης δεν αποτελεί μέτρο του κινδύνου να χάσετε το ποσό που έχετε επενδύσει.

Το Κεφάλαιο ανήκει στην κατηγορία 4 επειδή επενδύει κυρίως σε μετατρέψιμους, συμμετοχικούς και χρεωστικούς τίτλους, ο συνδυασμός των οποίων ενδέχεται να οδηγήσει σε υψηλότερα επίπεδα διακύμανσης τιμής από ότι εάν το Κεφάλαιο επένδυε αποκλειστικά σε χρεωστικούς τίτλους.

Οι παρακάτω κίνδυνοι είναι ουσιωδώς σχετικοί με το Κεφάλαιο και δεν αποτυπώνονται επαρκώς από τον δείκτη:

> Ενδέχεται να μην υπάρχουν επαρκείς αγοραστής ή πωλητές προκειμένου το Κεφάλαιο να έχει τη δυνατότητα να πωλήσει ή να αγοράσει άμεσα ορισμένα είδη τίτλων.

> Οι Μετατρέψιμοι τίτλοι εκθέτουν το Κεφάλαιο στον κίνδυνο ότι ο εκδότης του χρεωστικού μέρους του τίτλου ενδεχομένως να μην είναι σε θέση να τηρήσει τις υποχρεώσεις του καθώς και τις αποδόσεις του υποκείμενου τίτλου στον οποίο μπορεί να μετατραπεί.

> Επενδύσεις σε αναδυόμενες αγορές ενδέχεται να εκθέσουν το Κεφάλαιο σε περισσότερους κοινωνικούς, πολιτικούς, ρυθμιστικούς και συναλλαγματικούς κινδύνους από ότι τίτλοι σε αναπτυγμένες αγορές.

> Οι τιμές των Παραγώγων ενδέχεται να μεταβάλλονται γρήγορα, και ορισμένα παράγωγα ίσως επιδράσουν αρνητικά, γεγονός που μπορεί να έχει ως συνέπεια ζημίες που να ξεπερνούν το αρχικό κεφάλαιο της επένδυσης.

> Συμβαλλόμενος με το οποίο το Κεφάλαιο συναλλάσσεται σε χρεόγραφο ενδέχεται να μην είναι σε θέση να ανταποκριθεί στις υποχρεώσεις του ή να χρεοκοπήσει, γεγονός που μπορεί να εκθέσει το Κεφάλαιο σε οικονομική ζημία, και

> Τα Δομημένα Αξιόγραφα εκθέτουν το Κεφάλαιο σε κίνδυνο αγοράς σε σχέση με το υποκείμενο αξιόγραφο και σε Κίνδυνο Αντισυμβαλλομένου.

Για πιο λεπτομερή επεξήγηση των κινδύνων, παρακαλούμε ανατρέξτε στην ενότητα 'Προειδοποιήσεις Κινδύνων' του Ενημερωτικού Δελτίου και της Προσθήκης.

Όσον αφορά σε κατηγορίες μετοχών εκτός από εκείνες που έχουν ως νόμιμα βάση το Δολάριο ΗΠΑ, παρά το γεγονός ότι το Κεφάλαιο ενδέχεται να αντισταθμίσει τον κίνδυνο διακυμάνσεων συναλλαγματικών ισοτιμιών, δεν διασφαλίζεται ότι η αξία των εν λόγω κατηγοριών δεν θα επηρεαστεί από τις διακυμάνσεις του Δολαρίου ΗΠΑ έναντι του σχετικού νομίσματος.

## Επιβαρύνσεις

Οι επιβαρύνσεις που πληρώνετε χρησιμοποιούνται για την κάλυψη των εξόδων λειτουργίας του Κεφαλαίου, συμπεριλαμβανομένων των εξόδων προώθησης της διάθεσης και διανομής. Αυτές οι επιβαρύνσεις μειώνουν την δυνητική απόδοση της επένδυσής σας.

### Εφάπαξ επιβαρύνσεις που αφαιρούνται πριν ή μετά την επένδυσή σας

Επιβάρυνση εισόδου 5,00%	Αυτό είναι το μέγιστο που μπορεί να αφαιρεθεί από το κεφάλαιό σας πριν την επένδυση και πριν την καταβολή του προϊόντος της επένδυσής σας.
Επιβάρυνση εξόδου Καμία	

### Επιβαρύνσεις που εισπράττονται από το Κεφάλαιο κατά την διάρκεια ενός έτους

Τρέχουσες επιβαρύνσεις: 1,84%

### Ειδικές περιπτώσεις επιβαρύνσεων του Κεφαλαίου

Αμοιβή Απόδοσης: Καμία

Η αναγραφόμενη επιβάρυνση εισόδου και εξόδου αποτελεί το μέγιστο ποσό. Σε ορισμένες περιπτώσεις ενδέχεται να πληρώσετε λιγότερο.

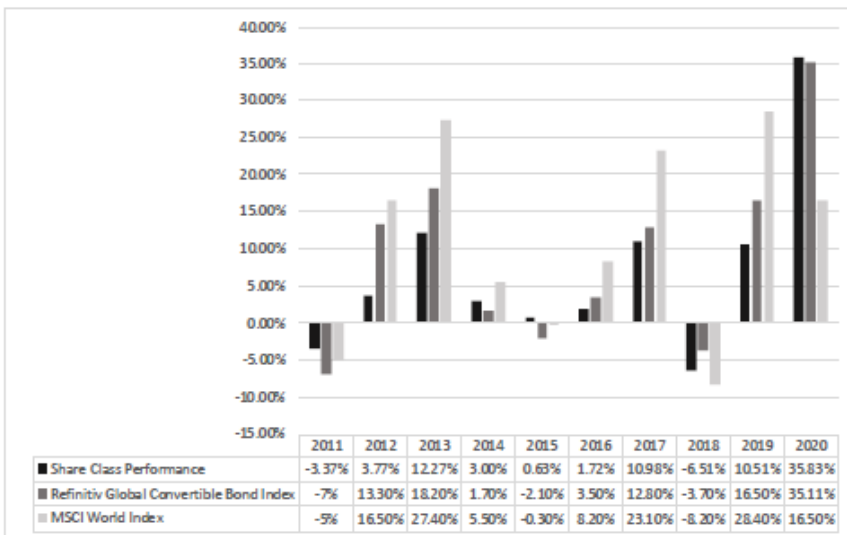
Οι τρέχουσες επιβαρύνσεις που παρατίθενται βασίζονται στα έξοδα κατά το οικονομικό έτος που έληξε στις 31 Δεκεμβρίου 2020. Αυτό το ποσό ενδέχεται να μεταβάλλεται ανά έτος.

Δεν περιλαμβάνονται κόστη που σχετίζονται με συναλλαγές επί των στοιχείων του χαρτοφυλακίου του Κεφαλαίου, εκτός των επιβαρύνσεων εισόδου/εξόδου που καταβάλλει το Κεφάλαιο κατά την απόκτηση ή εξαγορά μεριδίων άλλου οργανισμού συλλογικών επενδύσεων.

Ενδέχεται να χρεωθεί εισφορά μέχρι 2% για την αποτροπή της απομείωσης αξίας επί εξαγορών άνω του 5% των συνολικών στοιχείων του ενεργητικού του Κεφαλαίου.

Για περισσότερες πληροφορίες σχετικά με τις επιβαρύνσεις, παρακαλούμε ανατρέξτε στην ενότητα 'Αμοιβές και Επιβαρύνσεις' του Ενημερωτικού Δελτίου και της Προσθήκης.

## Παρελθούσες Αποδόσεις



Οι παρελθούσες αποδόσεις που παρατίθενται στο διάγραμμα λαμβάνουν υπόψη όλες τις χρεώσεις.

Οι παρελθούσες αποδόσεις δεν αποτελούν οδηγό για τις μελλοντικές αποδόσεις.

Οι παρελθούσες αποδόσεις έχουν υπολογιστεί στο νόμισμα βάσης του Κεφαλαίου, ήτοι σε Δολάρια ΗΠΑ.

Το διάγραμμα αποδόσεων περιλαμβάνει αποδόσεις κατά την περίοδο που το Κεφάλαιο ήταν υπο-κεφάλαιο της Calamos Global Funds plc (σε εκκαθάριση) (το Συγχωνευόμενο Κεφάλαιο) πριν από τη συγχώνευση του UCITS με το Κεφάλαιο στις 30 Νοεμβρίου 2020. Συνεπώς, αποδόσεις που παρατίθενται μέχρι το 2020 αποτελούν αποκλειστικά αποδόσεις της τάξης μετοχών του Συγχωνευόμενου Κεφαλαίου.

Το γράφημα παρουσιάζει τις αποδόσεις του Κεφαλαίου σε σχέση με τα συγκρίσιμα μεγέθη αναφοράς.

Τα συγκρίσιμα μεγέθη αναφοράς δεν χρησιμοποιούνται ως στόχοι απόδοσης του Κεφαλαίου.

Το Συγχωνευόμενο Κεφάλαιο εγκρίθηκε από την Κεντρική Τράπεζα της Ιρλανδίας το Νοέμβριο του 2007 και η τάξη μετοχών ξεκίνησε στις 27 Νοεμβρίου 2007.

## Πρακτικές Πληροφορίες

**Θεματοφύλακας:** RBC Investor Services Bank S.A., παράρτημα Δουβλίνου.

**Τιμές μετοχών και επιπλέον πληροφορίες:** Επιπλέον πληροφορίες σχετικά με το Κεφάλαιο (συμπεριλαμβανομένων αντιγράφων του ισχύοντος Ενημερωτικού Δελτίου και των πιο πρόσφατων οικονομικών καταστάσεων, χωρίς επιβάρυνση) είναι διαθέσιμα στην αγγλική γλώσσα στην εγγεγραμμένη έδρα της Εταιρείας στη διεύθυνση 1 WML, Windmill Lane, Dublin 2, D02F206, Ireland. Άλλες πρακτικές πληροφορίες, συμπεριλαμβανομένης της Καθαρής Αξίας Ενεργητικού ανά Μετοχή για το Κεφάλαιο διατίθενται στην έδρα του Διαχειριστή του Κεφαλαίου και στη διεύθυνση [www.gemnicapital.ie](http://www.gemnicapital.ie).

Το Κεφάλαιο είναι υπο-κεφάλαιο της Εταιρείας, η οποία είναι εταιρεία επενδύσεων ευρείας κάλυψης (umbrella) με διαχωρισμένες υποχρεώσεις μεταξύ υπο-κεφαλαίων και, ως εκ τούτου, οποιαδήποτε υποχρέωση που επιβαρύνει ή αποδίδεται σε οποιοδήποτε υπο-κεφάλαιο θα εξοφλείται εκ των στοιχείων του ενεργητικού του εν λόγω υπο-κεφαλαίου. Οι επενδυτές δύνανται να εξαγοράσουν τις μετοχές τους εκ του Κεφαλαίου (ή μέρος αυτών) υποβάλλοντας αίτημα εξαγοράς κατά εργάσιμη ημέρα (πριν από την πάροδο της Προθεσμίας Συναλλαγών) υπό τον όρο ότι πληρούν τα κριτήρια που ισχύουν για επενδύσεις στο Κεφάλαιο. Οι επενδυτές δύνανται να ανταλλάξουν μετοχές στο Κεφάλαιο με μετοχές του Κεφαλαίου σε διαφορετική κατηγορία ή σε άλλα υπο-κεφάλαια της Εταιρείας, νοουμένου ότι ικανοποιούνται τα κριτήρια που ισχύουν για επενδύσεις στα άλλα υπο-κεφάλαια. Περαιτέρω πληροφορίες περί ανταλλαγών διατίθενται στο Ενημερωτικό Δελτίο. Το παρόν έγγραφο περιγράφει μια κατηγορία μετοχών ενός υπο-κεφαλαίου της Εταιρείας, ενώ το Ενημερωτικό Δελτίο και οι οικονομικές καταστάσεις συντάσσονται για την Εταιρεία στο σύνολό της.

Ειδικότερες πληροφορίες σχετικά με αυτή την κατηγορία μετοχών και άλλες κατηγορίες μετοχών του Κεφαλαίου είναι διαθέσιμες στο Ενημερωτικό Δελτίο και στο Συμπλήρωμα που έχει εκδοθεί αναφορικά με το Κεφάλαιο.

**Πολιτική Αποδοχών:** Λεπτομέρειες της επικαιροποιημένης πολιτικής αποδοχών της Gemini Capital Management (Ireland) Limited, όπου περιλαμβάνεται μεταξύ άλλων περιγραφή του τρόπου υπολογισμού των αποδοχών και των παροχών και η ταυτότητα των προσώπων που είναι υπεύθυνα για τη χορήγηση των αποδοχών και παροχών, διατίθενται στη διεύθυνση [www.gemnicapital.ie](http://www.gemnicapital.ie). Αντίγραφο της πολιτικής αποδοχών σε έντυπη μορφή διατίθεται κατόπιν αιτήματος χωρίς επιβάρυνση.

**Φορολογική νομοθεσία:** Το Κεφάλαιο υπόκειται στους φορολογικούς νόμους της Ιρλανδίας, γεγονός που ενδέχεται να επηρεάσει την προσωπική φορολογική σας κατάσταση ως επενδυτή του Κεφαλαίου. Οι επενδυτές θα πρέπει να συμβουλευτούν τους δικούς τους φορολογικούς συμβούλους πριν επενδύσουν στο Κεφάλαιο.

Η Gemini Capital Management (Ireland) Limited ευθύνεται μόνο βάσει δήλωσης που περιέχεται στο παρόν έγγραφο και είναι παραπλανητική, ανακριβής ή ασυνεπής προς τα σχετικά μέρη του Ενημερωτικού Δελτίου για το Κεφάλαιο.

Η Εταιρεία έχει λάβει άδεια λειτουργίας στην Ιρλανδία και εποπτεύεται από την Κεντρική Τράπεζα της Ιρλανδίας.

Η Gemini Capital Management (Ireland) Limited έχει λάβει άδεια λειτουργίας στην Ιρλανδία και εποπτεύεται από την Κεντρική Τράπεζα της Ιρλανδίας.

Οι παρούσες Βασικές Πληροφορίες για τους Επενδυτές είναι ακριβείς την 18 Φεβρουαρίου 2021.