

## Informazioni chiave per gli investitori

Il presente documento contiene le informazioni chiave di cui gli investitori devono disporre in relazione a questo Fondo. Non si tratta di un documento promozionale. Le informazioni contenute nel presente documento, obbligatorie per legge, hanno lo scopo di aiutare a comprendere i rischi connessi all'investimento in questo Fondo. Si raccomanda di prenderne visione, in modo da operare una scelta informata in merito all'opportunità di investire.

### **Class A (EUR) Accumulating Shares (ISIN IE00B28VTW35)**

### **Calamos Global Convertible Fund (il 'Fondo'),**

### **un comparto di GemCap Investment Funds (Ireland) PLC (la 'Società')**

Il Fondo è gestito da Gemini Capital Management (Ireland) Limited, che svolge la funzione di gestore della Società

## Obiettivi e politica di investimento

Il Fondo si prefigge di ottenere un rendimento totale a lungo termine sull'apprezzamento del capitale e sugli utili attuali.

In circostanze normali, il Fondo investirà almeno il 70% del suo attivo netto in titoli convertibili e convertibili sintetici (fino al 15% del suo attivo netto) emessi da entità di tutto il mondo. I convertibili possono includere obbligazioni, azioni (fino al 10% dell'attivo netto in note strutturate quotate, scambiate o negoziate in una borsa riconosciuta), titoli di debito pari o inferiori all'investment grade che possono essere emessi da società, stati o enti pubblici internazionali, e azioni privilegiate. Il Fondo può investire in titoli 144° (fra il 15% e il 45% dell'attivo del Fondo). L'attivo rimanente può essere investito in azioni e in titoli a reddito fisso e a interesse variabile), schemi di investimento collettivi idonei (non più del 10% dell'attivo del Fondo, disponibilità liquide e affini come strumenti del mercato monetario, commercial paper, certificati di deposito o buoni del tesoro.

Gli attivi del Fondo possono provenire da emittenti con sede in qualunque luogo del mondo; tuttavia, non più del 30% degli attivi presenti nel Fondo in qualunque momento può provenire da emittenti di mercati emergenti. Il Fondo può investire fino al 20% in titoli negoziati nella RPC.

Il Gestore dell'Investimento utilizza un quadro globale macroeconomico dall'alto verso il basso che aiuta a identificare i paesi, i settori, le industrie e le aziende che ritiene offriranno il valore di investimento e il potenziale di crescita maggiori. Quando prende decisioni di investimento, il Fondo tiene inoltre conto di fattori ambientali, sociali e di governance (ESG).

Il Fondo potrebbe utilizzare i derivati per conseguire l'obiettivo di investimento, come copertura dai rischi di cambio, per ridurre il rischio o per gestire il Fondo in modo più efficace. I derivati che il Fondo può utilizzare includono forward, future, opzioni, warrant (non più del 5% dell'attivo netto del Fondo), swap su tassi di interesse, titoli obbligazionari convertibili e titoli privilegiati convertibili.

Per le classi ad accumulo, i rendimenti o il guadagno del Fondo al netto delle spese saranno accumulati e reinvestiti nell'attivo netto del Fondo. Per le classi a distribuzione, gli eventuali rendimenti al netto delle spese verranno distribuiti in base alla politica di distribuzione riportata nel Prospetto.

Il Fondo utilizza il Refinitiv Global Convertible Bond Index e il MSCI World Index (i "Comparator Benchmarks") per comparare le prestazioni. Il Fondo è a gestione attiva e non ha vincoli di benchmark.

Gli investitori possono vendere le azioni del Fondo in qualunque giorno lavorativo non festivo, vale a dire un giorno in cui le banche in Irlanda e la Borsa di New York sono aperte per le normali attività, facendo riferimento alla sezione 'Giorni di scambio per la sottoscrizione e la vendita' del Supplemento del Fondo e alla sezione 'Sottoscrizione e vendita delle azioni' del Prospetto.

Per informazioni complete sull'obiettivo e la politica di investimento, nonché sulla politica di sottoscrizione e rimborso, si prega di fare riferimento alle sezioni 'Obiettivo e politica di Investimento', 'Emissione di azioni' e 'Vendita delle Azioni' del Prospetto e del Supplemento del Fondo.

Raccomandazione: l'investimento nel Fondo potrebbe non essere adatto per gli investitori che prevedono di ritirare l'investimento entro 3 - 5 anni.

## Profilo di rischio e rendimento

1	2	3	<b>4</b>	5	6	7
---	---	---	----------	---	---	---

rischio/rendimento  
potenzialmente più basso

rischio/rendimento  
potenzialmente più elevato

L'indicatore di cui sopra illustra la posizione del Fondo su una scala di rischio e rendimento di categoria standard.

Questo indicatore è basato su dati storici e potrebbe non costituire un'indicazione affidabile del futuro profilo di rischio del Fondo.

Non si garantisce che la categoria di rischio e di rendimento mostrata rimanga invariata; essa potrebbe variare nel tempo.

La categoria più bassa non significa che l'investimento sia esente da rischi. Questo indicatore non è una misura del rischio di perdere l'importo investito.

Il Fondo appartiene alla categoria 4 poiché investe principalmente in convertibili, azioni e titoli di debito, la combinazione dei quali può portare a livelli di fluttuazione dei prezzi più elevati rispetto a un Fondo che investe soltanto in titoli di debito.

I rischi seguenti materialmente rilevanti per il Fondo non si riflettono adeguatamente nell'indicatore:

> gli acquirenti o i venditori potrebbero non essere sufficienti per permettere al Fondo di acquistare o vendere prontamente determinati tipi di titoli;

> I convertibili espongono il Fondo al rischio che l'emittente della quota di titoli di debito non riesca a ottemperare ai suoi obblighi e di performance delle azioni sottostanti in cui il titolo può essere convertito;

> gli investimenti nei mercati emergenti potrebbero esporre il Fondo a rischi sociali, politici, legislativi e valutari maggiori rispetto ai titoli nei mercati sviluppati;

> Il valore dei derivati può presentare rapide fluttuazioni, e alcuni derivati potrebbero introdurre una leva con conseguenti perdite maggiori dell'importo investito in origine;

> una parte con la quale il Fondo negozia i titoli potrebbe non riuscire a ottemperare ai suoi obblighi o fare fallimento, esponendo il Fondo a perdite finanziarie; e

> i titoli strutturati espongono il Fondo al rischio di mercato dei titoli sottostanti e di controparte.

Per un'illustrazione più dettagliata dei rischi, si prega di consultare la sezione 'Avvertimenti sui rischi' del Prospetto e del Supplemento.

Per le classi non in dollari USA, benché il Fondo tenti di offrire una copertura dalle fluttuazioni valutarie, non vi è alcuna garanzia che il valore di tali classi non venga influenzato dalle fluttuazioni del dollaro USA rispetto alla valuta in questione.

## Spese

Le spese da Lei corrisposte sono utilizzate per coprire gli oneri di gestione del Fondo, inclusi i costi di commercializzazione e di distribuzione. Queste spese riducono il rendimento potenziale del Suo investimento.

### Spese una tantum prelevate prima o dopo l'investimento

Spesa di sottoscrizione	5,00%	è la percentuale massima che può essere prelevata dal capitale prima che venga investito e prima che il rendimento dell'investimento venga distribuito.
Spesa di rimborso	Nessuna	

### Spese prelevate dal Fondo in un anno

Spese correnti: 1,84%

### Spese prelevate dal Fondo a determinate condizioni specifiche

Commissioni legate al rendimento: Nessuna

Le spese di sottoscrizione e conversione indicate sono misure massime. In alcuni casi possono essere inferiori.

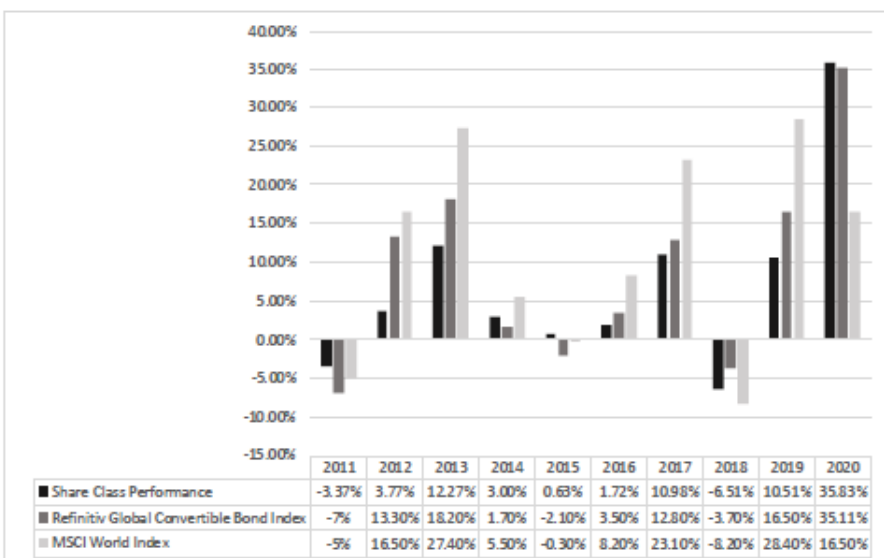
La cifra delle spese correnti mostrata è basata sulle spese per l'anno che termina il 31 dicembre 2020. Questa cifra può variare da un anno all'altro.

Essa non include i costi di transazione del portafoglio salvo in caso di sottoscrizione/rimborso versato dal Fondo al momento dell'acquisto o della vendita di un altro strumento di investimento collettivo.

Potrebbe essere applicata una commissione antidiluzione fino al 2% al momento del rimborso di una quota pari o superiore al 5% del valore dell'attivo netto del Fondo.

Per ulteriori informazioni sulle spese, si prega di consultare la sezione 'Oneri e Spese' del Prospetto e del Supplemento.

## Risultati ottenuti nel passato



I risultati ottenuti nel passato mostrati nella tabella a fianco tengono conto di tutte le spese.

I risultati ottenuti nel passato non sono un'indicazione dei risultati futuri.

I risultati ottenuti nel passato sono stati calcolati nella valuta di base del Fondo, vale a dire il dollaro USA.

La tabella delle prestazioni include i risultati ottenuti quando il Fondo era un comparto del Calamos Global Funds plc (in liquidazione) (il Fondo oggetto di fusione) prima della fusione UCITS nel Fondo il 30 novembre 2020; pertanto, i risultati mostrati fino al 2020 riguardano esclusivamente i risultati della classe azionaria nel Fondo oggetto di fusione.

Il grafico mostra i risultati del Fondo in riferimento al benchmark di riferimento. Essi non sono utilizzati come obiettivi per i risultati del Fondo.

Il Fondo oggetto di fusione è stato approvato dalla Banca Centrale d'Irlanda a novembre del 2007 e la classe di azioni è stata lanciata il 27 novembre 2007.

## Informazioni pratiche

**Nome del depositario:** RBC Investor Services Bank S.A., Ramo di Dublino.

**Prezzo delle azioni e ulteriori informazioni** Sono disponibili ulteriori informazioni sul Fondo (gratuitamente, incluse le copie del Prospetto attuale e dei rendiconti finanziari più recenti) in lingua inglese presso la sede legale della Società all'indirizzo 1 WML, 1 Windmill Lane, Dublin 2, D02 F206, Irlanda. Altre informazioni pratiche, fra cui il valore patrimoniale netto per azione del Fondo, sono disponibili presso la sede legale dell'Amministratore e sul sito [www.gemincapital.ie](http://www.gemincapital.ie).

Il Fondo è un comparto della Società, un fondo a ombrello con responsabilità separata fra comparti e di conseguenza le responsabilità assunte per conto di un comparto o attribuibili ad esso saranno coperte con l'attivo di tale comparto. Gli investitori potranno vendere le azioni nel Fondo (o parte di esse) inviando una richiesta di vendita in un giorno lavorativo (prima della scadenza di negoziazione) a condizione di soddisfare i criteri applicabili agli investimenti nel Fondo. Gli investitori possono scambiare le azioni del Fondo con un'altra classe del Fondo o altri comparti della Società, a condizione di soddisfare i criteri applicabili agli investimenti negli altri comparti. Per ulteriori informazioni sugli scambi, consultare il Prospetto. Questo documento descrive una classe o un comparto della Società, e il Prospetto e i rendiconti finanziari riguardano tutta la Società.

Per ulteriori informazioni su questa classe di azioni e su altre classi di azioni del Fondo consultare il Prospetto e il Supplemento emessi in relazione al Fondo.

**Politica retributiva:** I dati relativi alla politica aggiornata di remunerazione di Gemini Capital Management (Ireland) Limited, incluse, in modo non limitativo, una descrizione del metodo di calcolo della remunerazione e dei benefici, e l'identità delle persone responsabili del versamento della remunerazione e dei benefici sono disponibili sul sito [www.gemincapital.ie](http://www.gemincapital.ie). È disponibile su richiesta una versione cartacea della politica di remunerazione.

**Imposta:** Il Fondo è soggetto alla legislazione fiscale irlandese, che può avere un impatto sulla posizione fiscale personale dell'investitore nel Fondo. Prima di investire nel Fondo, si consiglia agli investitori di rivolgersi ai loro consulenti fiscali.

Gemini Capital Management (Ireland) Limited può essere considerata responsabile soltanto sulla base di dichiarazioni contenute in questo documento fuorvianti, inesatte o non coerenti con le sezioni di rilievo del Prospetto del Fondo.

La Società è autorizzata in Irlanda e regolamentata dalla Banca Centrale dell'Irlanda.

Gemini Capital Management (Ireland) Limited è autorizzata in Irlanda e regolamentata dalla Banca Centrale dell'Irlanda.

Le informazioni chiave per gli investitori qui riportate sono aggiornate al 28 maggio 2021.