

## Basfakta för investerare

Detta faktablad riktar sig till investerare och innehåller basfakta om denna fond. Faktabladet är inte reklammaterial. Det är information som krävs enligt lag för att hjälpa dig att förstå vad en investering i fonden innebär och riskerna med denna. Du rekommenderas att läsa den så att du kan fatta ett välgrundat investeringsbeslut.

### **Class I (EUR) Accumulating Shares (ISIN IE00B296W404) Calamos Global Convertible Fund ("fonden"), en delfond till GemCap Investment Funds (Ireland) PLC ("bolaget")**

Fonden förvaltas av Gemini Capital Management (Ireland) Limited som är bolagets förvaltare

## Mål och placeringsinriktning

Fonden söker uppnå hög långsiktig total avkastning genom kapitaltillväxt och löpande avkastning.

Fonden kommer under normala omständigheter att investera minst 70 procent av nettotillgångarna i konvertibla och syntetiska konvertibla värdepapper (upp till 15 procent av nettotillgångarna) utfärdade av enheter världen över. Konvertibla värdepapper kan omfatta obligationer (upp till 10 procent av nettotillgångarna i strukturerade obligationer som är noterade eller handlas på en erkänd fondbörs), förlagsbevis, vilka kan ha god kreditvärdighet (investment grade) eller sämre kreditvärdighet (below investment grade) och kan vara utfärdade av bolag, stater eller offentliga internationella organ, samt preferensaktier. Fonden kan investera i Rule 144A-värdepapper (mellan 15 procent och 45 procent av fondens nettotillgångar). De återstående tillgångarna kan investeras i aktier, värdepapper med fast eller rörlig ränta,, kollektiva investeringssystem som uppfyller kraven (högst 10 procent av nettotillgångarna), kontanter och värdepapper som är likvärdiga med kontanter, såsom penningmarknadsinstrument, företagscertifikat, bankcertifikat eller statskuldväxlar.

Fondens tillgångar kan komma från emittenter som är belägna var som helst i världen, men högst 30 procent av fondens tillgångar får vid ett och samma tillfälle komma från emittenter belägna i tillväxtmarknadsländer. Fonden kan investera upp till 20 procent i värdepapper som handlas i Folkrepubliken Kina. Investeringsförvaltaren använder ett top-down, globalt makroekonomiskt ramverk för att identifiera de länder, sektorer, industrier och företag som förväntas ha störst avkastning och tillväxtpotential.

Fonden tar också hänsyn till miljömässiga, sociala och bolagsstyrningsrelaterade (environmental, social and governance, ESG) faktorer vid investeringsbeslut.

Fonden kan använda derivat för att uppnå investeringsmålet, säkra mot valutaexponering, minska risken och förvalta fonden mer effektivt. De derivatinstrument som kan användas av fonden omfattar forwards, futures, optioner, warrant (högst 5 procent av fondens nettotillgångar), ränteswappar, konvertibla obligationer och konvertibla preferensvärdepapper.

För ackumulerande andelsklasser kommer alla fondens intäkter och vinster att ackumuleras, netto efter avgifter, och återinvesteras i fondens nettotillgångar. För utdelande andelsklasser kommer alla intäkter minus utgifter att delas ut i enlighet med informationsbroschyrens utdelningspolicy.

Fonden använder Refinitiv Global Convertible Bond Index och the MSCI World Index ("jämförelseindexen") för resultatjämförelser. Fonden är aktivt förvaltd och begränsas inte av något jämförelseindex.

Investerarna kan lösa in andelar i fonden varje affärsdag, vilket innebär en dag då bankerna i Irland och New York-börsen håller öppet för vanlig verksamhet, om inte annat följer av "Dealing Days for Subscription and Redemption" i fondbilagan och i avsnittet "Subscription and Redemption of Shares" i informationsbroschyren.

För mer information om fondens investeringsmål och -policyer, samt dess prenumerationspolicy och utlösningspolicy, se avsnitten "Investment Objective and Policies", "Issue of Shares" och "Redemption of Shares" i prospektet och informationsbroschyren.

Rekommendation: Det är inte säkert att investeringar i fonden är lämpliga för investerare som planerar att ta ut sina pengar inom tre till fem år.

## Risk/avkastningsprofil

1	2	3	<b>4</b>	5	6	7
---	---	---	----------	---	---	---

Lägre möjlig risk/avkastning

Högre möjlig risk/avkastning

Indikatorn ovan visar fondens position på en standardiserad skala över risk-/avkastningskategorier

Denna indikator baseras på historisk information och är inte nödvändigtvis en tillförlitlig indikator på fondens framtida riskprofil.

Det finns inga garantier för att den risk/avkastningskategori som visas förblir oförändrad utan den kan komma att förändras med tiden.

Den lägsta kategorin innebär inte att investeringen är "riskfri".

Indikatorn är inte ett mått på risken att du förlorar det belopp du investerat.

Fonden tillhör kategori 4 då den främst investerar i konvertibla, aktier och skuldpaper, en kombination som kan leda till större prisfluktuationer än om fonden enbart investerade i skuldpaper.

Följande risker är väsentligt betydande för fonden och omfattas inte tillräckligt av indikatorn:

> Det kan hända att det inte finns tillräckligt med köpare eller säljare för att fonden med lätthet skall kunna sälja eller köpa vissa slags värdepapper,

> Konvertibla exponerar fonden mot risken att emittenten av värdepapperets skuldpapers del inte uppfyller sina skyldigheter samt mot resultatet hos de underliggande aktier de kan konverteras till,

> investeringar på tillväxtmarknader kan exponera fonden mot fler sociala, politiska, regulatoriska och valutarelaterade risker än värdepapper på utvecklade marknader,

> Derivat kan fluktuera snabbt, och vissa derivat medföra en hävstång som kan leda till förluster som är större än det ursprungliga investeringsbeloppet,

> en part som fonden ingår ett värdepapperskontrakt med kanske inte uppfyller sina skyldigheter eller går i konkurs, vilket kan exponera fonden mot ekonomiska förluster, är

> Strukturerade obligationer kan exponera fonden mot marknadsrisken hos det underliggande värdepapperet samt mot motpartsrisken.

För en mer detaljerad förklaring av riskerna, se avsnittet "Risk Warnings" i informationsbroschyren och fondbilagan.

För andelsklasser i andra valutor än amerikanska dollar gäller att även om fonden kan försöka säkra mot valutafluktuationer kan det inte garanteras att värdet på dessa andelsklasser inte kommer att påverkas av fluktuationer hos den amerikanska dollarn gentemot den aktuella valutan.

## Avgifter

De avgifter du betalar används för att bekosta driften av fonden, inklusive kostnader för marknadsföring och distribution. Dessa avgifter minskar investeringens potentiella tillväxt.

Engångsavgifter som tas ut före eller efter du investerar		
Insättningsavgift	Ingen	Ovanstående är det som maximalt kan tas ut av dina pengar innan de investeras eller innan behållningen betalas ut.
Uttagsavgift	Ingen	
Avgifter som tagits ur fonden under året		
Årlig avgift: 1,24 %		
Avgifter som tagits ur fonden under särskilda omständigheter		
Prestationsbaserad avgift: Ingen		

De insättnings- och uttagsavgifter som visas är maximala. I vissa fall kan du betala mindre.

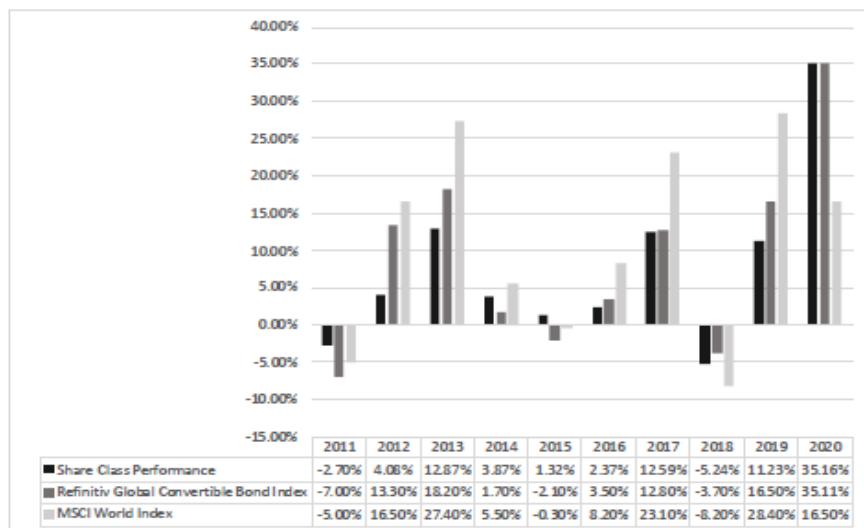
Den siffra som visas för den årliga avgiften är baserad på utgifterna för året som slutade 31 december 2020. Siffran kan variera från år till år.

Den omfattar inte kostnader för portföljtransaktioner, utom när det gäller insättnings- eller uttagsavgifter som betalas av fonden vid köp eller försäljning av ett annat företag för kollektiva investeringar.

En utspädningsavgift på upp till 2 procent kan tas ut vid inlösen på 5 % eller mer av Fondens tillgångars totala nettovärde..

För ytterligare information om avgifterna, se avsnittet "Fees and Expenses" i informationsbroschyren och fondbilagan.

## Tidigare resultat



De tidigare resultaten i tabellen till vänster inkluderar alla avgifter.

Tidigare resultat är indikativa på framtida resultat.

Resultattabellen inkluderar resultat från tiden då fonden var en delfond till Calamos Global Funds plc (i likvidering) (sammanslagingsfonden) innan UCITS sammanslagning med Fonden den 30 november 2020, och resultaten till och med 2020 motsvarar helt och hållet aktieslaget i sammanslagingsfonden.

Tabellen jämför Fondens resultat mot referensvärden.

Referensvärdena används inte som mål för Fondens resultat.

Sammanslagingsfonden godkändes av den irländska centralbanken i november 2007 och aktieslaget lanserades den 5 oktober 2009.

## Praktisk information

**Förvaringsinstitut:** RBC Investors Services Bank S.A., Dublin Branch.

**Andelspriser och ytterligare information:** Ytterligare information om fonden (inklusive kostnadsfria exemplar av den aktuella informationsbroschyren och de senaste finansiella rapporterna) kan erhållas på engelska från företagets registrerade säte på 1 WML, Windwill Lane, Dublin 2, D02 F206, Irland. Övrig praktisk information, inklusive fondens andelsvärde per andel (NAV), kan erhållas från förvaltarens registrerade säte och [www.gemcapital.ie](http://www.gemcapital.ie).

Fonden är en delfond till bolaget, som är en paraplyfond med segregerat ansvar mellan delfonderna, och alla skulder som uppstår med avseende på, eller som kan hänföras till, en delfond ska ersättas ur den aktuella delfondens tillgångar. Investerarare kan lösa in sina andelar i fonden (eller en del av dem) genom att lämna in en begäran om inlösen på en affärsdag (före stängningstiden för handel) förutsatt att de uppfyller kvaeren för att investera i fonden. Investerarare kan byta andelar i fonden mot andelar i någon annan av fondens andelsklasser eller i någon annan av bolagets delfonder, förutsatt att investerararna uppfyller de kriterier som tillämpas för investeringar i de andra delfonderna. Ytterligare information om byten framgår av informationsbroschyren. Detta dokument beskriver en andelsklass i en delfond i bolaget. Informationsbroschyren och de finansiella rapporterna har tagits fram för hela bolaget.

Mer specifik information om denna andelsklass och andra andelsklasser i fonden är tillgänglig i informationsbroschyren och den bilaga som publicerats med avseende på denna fond.

**Ersättningspolicy:** Detaljerad information om Gemini Capital Management (Ireland) Limiteds ersättningspolicy, inklusive en beskrivning av hur ersättningar och förmåner beräknas och identiteten hos de personer som ansvarar för att betala ut ersättningar och förmåner, finns tillgänglig på [www.gemcapital.ie](http://www.gemcapital.ie). Ett pappersexemplar av ersättningspolicyen kan erhållas kostnadsfritt på begäran.

**Skatt:** Fonden omfattas av skattelagarna i Irland, vilket kan påverka din personliga skattesituation i egenskap av investerarare i fonden. Investerarare bör kontakta sina egna skatterådgivare innan de investerar i fonden.

Gemini Capital Management (Ireland) Limited kan hållas ansvarigt endast om ett påstående i detta faktablad är vilseledande, felaktigt eller oförenligt med de relevanta delarna av fondens informationsbroschyren.

Bolaget är auktoriserat i Irland och står under tillsyn av Irlands centralbank, Central Bank of Ireland.

Gemini Capital Management (Ireland) Limited är auktoriserat i Irland och tillsyn utövas av Irlands centralbank.

Dessa basfakta för investerarare gäller per den 28 maj 2021.